



INVENTARIO NACIONAL DE GLACIARES

IANIGLA
CONICET

U.N.CUYO
GOBIERNO
DE MENDOZA



Ministerio de Ambiente
y Desarrollo Sustentable
Presidencia de la Nación

**Informe de la subcuenca del río
Turbio y Rubens, cuenca de los
ríos Gallegos y Chico**

Provincia de Santa Cruz

**MINISTERIO DE AMBIENTE Y DESARROLLO SUSTENTABLE
PRESIDENCIA DE LA NACIÓN**

**Autoridad Nacional de Aplicación – Ley 26.639 – Régimen de Presupuestos
Mínimos para la Preservación de los Glaciares y del Ambiente Periglacial**

Presidente de la Nación: Ing. Mauricio Macri

Ministro de Ambiente y Desarrollo Sustentable: Rabino Sergio Bergman

Unidad de Coordinación General: Dra. Patricia Holzman

Secretario de Política Ambiental en Recursos Naturales: Lic. Diego Moreno

Director Nacional de Gestión Ambiental del Agua y los Ecosistemas Acuáticos: Dr. Javier García Espil

Coordinador de Gestión Ambiental del Agua: Dr. Leandro García Silva

Responsable Programa Protección de Glaciares y Ambiente Periglacial: M.Sc. María Laila Jover

**IANIGLA – CONICET
Inventario Nacional de Glaciares (ING)**

Director del IANIGLA: Dr. Fidel Roig

Coordinador del ING: Ing. Gustavo Costa

Director técnico: Ing. Melisa Giménez

Profesionales: Lic. Lidia Ferri Hidalgo

Mayo 2018

***La presente publicación se ajusta a la cartografía oficial, establecida por el PEN por ley N° 22963 -
a través del IGN- y fue aprobada por expediente GG 17 0216/5 del año 2017***

ÍNDICE

| | | |
|------|---|----|
| 1. | Introducción | 1 |
| 2. | Antecedentes..... | 5 |
| 3. | Definiciones a los fines del Inventario | 7 |
| 4. | Materiales y métodos..... | 9 |
| 4.1. | Delimitación de cuencas hidrográficas a partir de modelos de elevación | 11 |
| 4.2. | Selección de imágenes satelitales y georreferenciación | 11 |
| 4.3. | Delimitación de hielo descubierto | 12 |
| 4.4. | Digitalización de glaciares cubiertos y glaciares de escombros | 12 |
| 4.5. | Base de datos de las geoformas inventariadas | 12 |
| 4.6. | Control de campo..... | 13 |
| 5. | Resultados..... | 15 |
| 5.1. | Cuenca de los ríos Gallegos y Chico | 15 |
| 6. | Bibliografía..... | 16 |
| 7. | Anexos | 19 |
| 7.1. | Imágenes utilizadas en el Inventario de la cuenca de los ríos Gallegos y Chico..... | 19 |

ÍNDICE DE FIGURAS

| | | |
|-----------|---|----|
| Figura 1: | Sector sur del HPS incluyendo todos los glaciares del sector argentino.. | 6 |
| Figura 2: | Cuenca de los ríos Gallegos y Chico, provincia de Santa Cruz. | 9 |
| Figura 3: | Subcuenca del río Turbio y Rubens, cuenca de los ríos Gallegos y Chico, provincia de Santa Cruz. | 10 |
| Figura 4: | Diagrama de flujo de la metodología usada en el Inventario Nacional de Glaciares. ... | 14 |

ÍNDICE DE TABLAS

| | | |
|----------|--|----|
| Tabla 1: | Imagen satelital utilizada como base para realizar el inventario de cuerpos de hielo de la subcuenca del río Turbio y Rubens (ver anexo 7.1. para mayor información). | 11 |
|----------|--|----|

LISTA DE ABREVIATURAS Y SIGLAS

ALOS: Advanced Land Observing Satellite

ASTER: Advanced Spaceborne Thermal Emission and Reflection Radiometer

CBERS: China-Brazil Earth Resources Satellite

ENVI: Environment for Visualizing Images

GC: Glaciar cubierto

GCGE: Glaciar cubierto con glaciar de escombros

GD: Glaciar descubierto

GDEM: Global Digital Elevation Map

GE: Glaciar de escombros

Gl: Glaciar

GLIMS: Global Land Ice Measurements from Space

H media: Altura media de la geoforma

IANIGLA: Instituto Argentino de Nivología, Glaciología y Ciencias Ambientales

IPA: International Permafrost Association

ID: Código Identificador

ING: Inventario Nacional de Glaciares

INPE: Instituto Nacional de Pesquisas Espaciais de Brasil

LANDSAT: Serie de satélites de observación terrestre manejados por la NASA y el USGS

Lat: Latitud

Long: Longitud

MDE: Modelo Digital de Elevación

MN: Manchón de nieve

NASA: National Aeronautics and Space Administration (Estados Unidos)

PRISM: Panchromatic Remote-sensing Instrument for Stereo Mapping

SAGA: System for Automated Geoscientific Analyses

SPRING: Sistema de Procesamiento de Información Georreferenciada

SRTM: Shuttle Radar Topography Mission

SSRH: Subsecretaría de Recursos Hídricos de Argentina

USGS: United States Geological Survey

UTM: Universal Transverse Mercator

WGMS: World Glacier Monitoring Service

1. Introducción

Argentina es uno de los pocos países del mundo que cuenta con varios miles de kilómetros cuadrados de glaciares y permafrost de montaña rico en hielo en su territorio. Según cálculos aproximados, Sudamérica tendría cerca de 25.500 km² cubiertos por glaciares, con un 15% del área total ubicada en Argentina (Williams y Ferrigno 1999; WGMS-UNEP 2007). Nuestro país ocupa el segundo lugar después de Chile, que contiene el 75% del área total de glaciares sudamericanos. Estos porcentajes colocan tanto a Chile como a la Argentina en una posición privilegiada con respecto a otros países, pero también les otorgan un mayor grado de responsabilidad para el estudio, monitoreo y protección de los glaciares en esta región del planeta. Sin embargo, a pesar de la gran extensión de hielo que existe en nuestro país y su clara importancia socio-económica, geopolítica, ambiental y científico-académica, el conocimiento actual sobre los glaciares y el ambiente periglacial en la Argentina es muy limitado. Si bien en las últimas décadas se ha avanzado significativamente en el estudio de nuestros cuerpos de hielo, aún hoy sólo un puñado de sitios han sido analizados en detalle, y en la actualidad no existe información sobre la ubicación, área total, significancia hidrológica o la historia reciente de los glaciares y geoformas periglaciales (también llamadas crioformas) a lo largo de vastas porciones de la Cordillera de los Andes.

Entre otros atributos, los cuerpos de hielo constituyen componentes cruciales del sistema hidrológico de montaña y son reconocidos como “reservas estratégicas” de agua para las zonas bajas adyacentes y gran parte de la diagonal árida del país. Si bien la nieve que se acumula cada invierno en la Cordillera de los Andes constituye la principal fuente de agua para los ríos del oeste argentino, en años “secos” o con baja precipitación nival, los glaciares y partes que se descongelan de las crioformas tienen una contribución muy importante al caudal de los ríos andinos ya que aportan volúmenes significativos de agua de deshielo a la escorrentía ayudando a minimizar los impactos de las sequías en las actividades socio-económicas de los oasis de regadío. Por ello, la información detallada sobre el número, área y distribución espacial de los cuerpos de hielo no sólo brinda una estimación de las reservas hídricas en estado sólido existentes en las diferentes cuencas andinas, sino también información básica para conocer la capacidad reguladora de dichos cuerpos sobre los caudales de nuestros ríos en condiciones climáticas extremas.

Los glaciares de Argentina constituyen además elementos emblemáticos del paisaje andino, realzando la belleza de los principales atractivos turísticos y generando ingresos significativos para la economía nacional. El ejemplo más claro lo constituye el glaciar Perito Moreno, en el Parque Nacional Los Glaciares, provincia de Santa Cruz, que atrae a cientos de miles de turistas cada año. Los glaciares que rodean a la localidad de El Chaltén (glaciares Torre, Piedras Blancas y de los Tres, entre otros) constituyen otros ejemplos de importantes atractivos turísticos dentro del mismo Parque Nacional, realzando las imponentes vistas del cerro Torre y Monte Fitz Roy o Chaltén. Los cuerpos de hielo cordilleranos también

constituyen excelentes laboratorios naturales para estudios científicos. Además de muchos estudios de índole hidrológica y geológica que pueden desarrollarse utilizando estos laboratorios naturales, los glaciares ocupan un lugar destacado a nivel mundial como indicadores de cambios climáticos pasados y presentes. En efecto, el rápido retroceso de los glaciares en los Andes y otras regiones montañosas del mundo es generalmente considerado como uno de los signos del calentamiento que ha experimentado la superficie terrestre en las últimas décadas.

Por otra parte, los cambios relativamente rápidos en los cuerpos de hielo pueden ocasionar eventos potencialmente catastróficos para las poblaciones humanas e infraestructura ubicadas aguas abajo. Considerando los servicios ambientales que nos brindan, su alto grado de vulnerabilidad y los riesgos asociados a sus variaciones, los glaciares y geoformas periglaciales son generalmente concebidos como elementos muy valiosos del paisaje que deben ser estudiados, monitoreados y protegidos para poder conocerlos y preservarlos.

Dada la importancia que tienen los glaciares y las crioformas ricas en hielo para nuestro país, resulta imperioso desarrollar planes y estrategias de estudio y monitoreo de estas masas de hielo que permitan responder a preguntas básicas pero extremadamente relevantes como: ¿Cuántos cuerpos de hielo hay en nuestro país? ¿Qué volumen equivalente en agua tienen? ¿Qué cantidad de agua están aportando a las cuencas de nuestros ríos? ¿Qué cambios han experimentado en el pasado y qué podría esperarse en respuesta a los distintos escenarios de cambios climáticos propuestos para el siglo XXI? ¿Cómo se verán alterados por las distintas actividades humanas que se desarrollen en sus cercanías?

Conscientes de la importancia nacional y regional de los cuerpos de hielo en nuestra Cordillera, entre junio y octubre de 2010 las Honorables Cámaras de Diputados y Senadores de Argentina convirtieron en Ley un Proyecto de “Presupuestos Mínimos para la Preservación de los Glaciares y el Ambiente Periglacial”, que contempla entre otras medidas, la creación de un Inventario Nacional de Glaciares. El 28 de Octubre de 2010 fue promulgada la Ley 26.639 de “Presupuestos Mínimos para la Preservación de los Glaciares y del Ambiente Periglacial”, la cual establece:

*ARTÍCULO 1º — Objeto. La presente ley establece los presupuestos mínimos para la protección de los glaciares y del ambiente periglacial con el objeto de preservarlos como **reservas estratégicas de recursos hídricos** para el consumo humano; para la agricultura y como proveedores de agua para la recarga de cuencas hidrográficas; para la protección de la biodiversidad; como fuente de información científica y como atractivo turístico. Los glaciares constituyen bienes de carácter público.*

ARTÍCULO 2º — Definición. A los efectos de la presente ley, se entiende por glaciar toda masa de hielo perenne estable o que fluye lentamente, con o sin agua intersticial, formado por la recrystalización de nieve, ubicado en diferentes ecosistemas, cualquiera sea su forma, dimensión y estado de conservación. Son parte constituyente de cada glaciar el material detrítico rocoso y los cursos internos y superficiales de agua.

Asimismo, se entiende por ambiente periglacial en la alta montaña, al área con suelos congelados que actúa como regulador del recurso hídrico. En la media y baja montaña al área que funciona como regulador de recursos hídricos con suelos saturados en hielo.

*ARTÍCULO 3° — Inventario. Créase el Inventario Nacional de Glaciares, donde se **individualizarán todos los glaciares y geoformas periglaciares que actúan como reservas hídricas existentes en el territorio nacional** con toda la información necesaria para su adecuada protección, control y monitoreo.*

ARTÍCULO 4° — Información registrada. El Inventario Nacional de Glaciares deberá contener la información de los glaciares y del ambiente periglacial por cuenca hidrográfica, ubicación, superficie y clasificación morfológica de los glaciares y del ambiente periglacial. Este inventario deberá actualizarse con una periodicidad no mayor de CINCO (5) años, verificando los cambios en superficie de los glaciares y del ambiente periglacial, su estado de avance o retroceso y otros factores que sean relevantes para su conservación.

*ARTÍCULO 5° — Realización del Inventario. El inventario y monitoreo del estado de los glaciares y del ambiente periglacial **será realizado y de responsabilidad del Instituto Argentino de Nivología, Glaciología y Ciencias Ambientales (IANIGLA)** con la coordinación de la autoridad nacional de aplicación de la presente ley.*

Se dará intervención al Ministerio de Relaciones Exteriores, Comercio Internacional y Culto cuando se trate de zonas fronterizas pendientes de demarcación del límite internacional previo al registro del inventario.

El IANIGLA por disposición transitoria (Artículo 15) de la Ley 26.639, creó el documento “Inventario Nacional de Glaciares y Ambiente Periglacial: Fundamentos y Cronograma de Ejecución” (IANIGLA, 2010), en donde se desarrolla la estrategia para la realización del Inventario Nacional de Glaciares. La misma cuenta con tres niveles, de menor a mayor detalle de información. El objetivo del nivel 1 es el Inventario Nacional de Glaciares propiamente dicho, es decir la identificación y caracterización de todos los glaciares y crioformas del ambiente periglacial que actúan como reservas hídricas estratégicas en la República Argentina. El nivel 2 tiene como objetivo conocer la variación temporal de los glaciares y crioformas a lo largo del país. Mientras que el objetivo del nivel 3 es establecer los factores ambientales que regulan el comportamiento y determinar la significancia hidrológica de estos cuerpos de hielo a la escorrentía andina.

El presente informe del Inventario Nacional de Glaciares corresponde a los estudios de nivel 1 en la cuenca de los ríos Gallegos y Chico. En el mismo se identifican, mapean y caracterizan todos los glaciares, manchones de nieve perennes y glaciares de escombros que actúan como reservas estratégicas de agua en estado sólido, atendiendo a las definiciones de la Ley 26.639, el documento “Inventario Nacional de Glaciares y Ambiente Periglacial; Fundamentos y Cronograma de Ejecución”, y el decreto 207/2011 de reglamentación de la citada Ley.

El análisis de la cuenca de los ríos Gallegos y Chico fue elaborado en enero de 2017 y aprobado según resolución N°RESOL-2017-635-APN-MAD del 5 de septiembre de 2017,

siguiendo lineamientos internacionales adaptados a condiciones locales y regionales. La metodología utilizada ha sido desarrollada por el IANIGLA (ver sección 4. Materiales y métodos) y sirve de base para el Inventario Nacional de Glaciares en Argentina.

2. Antecedentes

A pesar de la importancia que revisten los glaciares y crioformas a lo largo de la Cordillera en Argentina, es difícil entender que todavía no exista información precisa, completa y detallada sobre el número, ubicación y tamaño de dichos cuerpos de hielo. Los escasos inventarios existentes, que representaron los primeros intentos para cuantificar la abundancia de cuerpos de hielo en el país, son mayormente de carácter regional, parciales y, aun cuando constituyen un valioso material de base, muchos de ellos están desactualizados. Aún hoy en la Cordillera de los Andes hay cuencas de gran importancia hidrológica sin ninguna información glaciológica.

El primer inventario de glaciares de Argentina fue realizado por Mario Bertone, del Instituto Nacional del Hielo Continental Patagónico (Bertone 1960). Este inventario incluyó un relevamiento de los cuerpos de hielo en la vertiente argentina de los Andes entre los paralelos 47°30' y 51°S en la provincia de Santa Cruz. Lamentablemente, dada la pequeña escala utilizada (1:500.000), la carta glaciológica elaborada por Bertone sólo incluye los glaciares de mayores dimensiones, en tanto que los restantes glaciares solamente fueron mencionados en fichas anexas que acompañan dicha carta. El tamaño de los cuerpos de hielo fue estimado a partir de un relevamiento aerofotográfico realizado en el año 1947, en tanto que la superficie cubierta por glaciares menores fue establecida por apreciación directa de los operadores durante los trabajos de campo relacionados con el inventario (Bertone 1960). Este inventario proveyó información relacionada con la posición geográfica (latitud y longitud), tipo morfológico, alturas aproximadas del frente, límite altitudinal de los glaciares y superficie estimada de 356 cuerpos de hielo.

Más recientemente, y gracias a la existencia de imágenes satelitales, Aniya y colaboradores (1996) realizaron un inventario de los mayores glaciares en el Campo de Hielo Patagónico Sur. Basados en un mosaico de imágenes Landsat TM de Enero de 1986, los autores determinaron las áreas totales, de acumulación y de ablación para 48 glaciares localizados en ambas vertientes del Campo de Hielo. El área total de hielo ascendía en 1986 a 11.259 km² y se establecía al glaciar chileno Pío XI con 1.265 km² de extensión como el más grande en América del Sur. Skvarca y De Angelis (2002) actualizaron este trabajo, documentando las fluctuaciones de 39 glaciares durante el periodo 1986-2001.

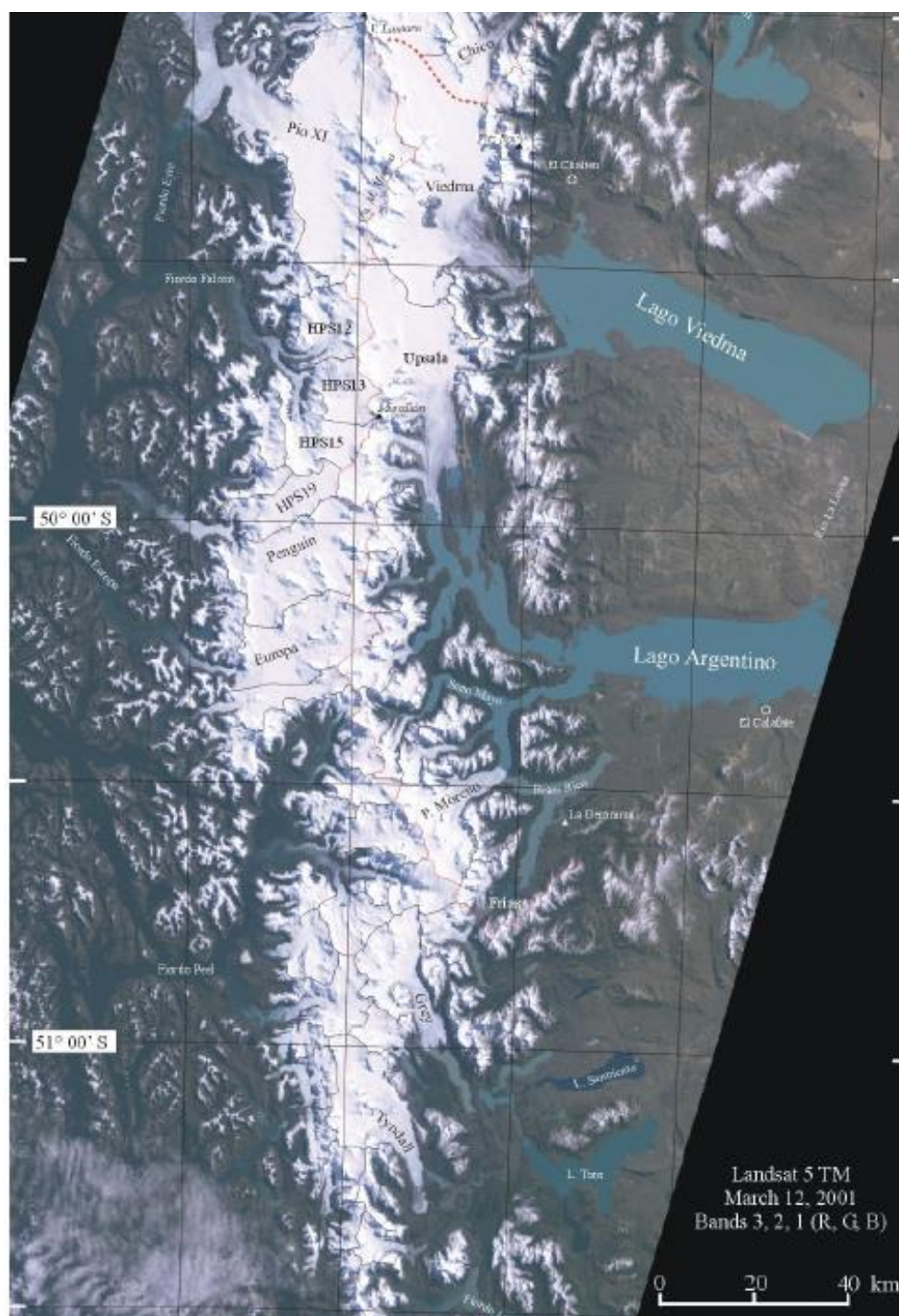


Figura 1: Sector sur del HPS incluyendo todos los glaciares del sector argentino. Imagen Landsat 5 TM 05/03/2001 (Skvarca y De Angelis 2003).

El estudio hidrológico de la región es escaso y relativamente poco estudiado, existiendo en la actualidad unas pocas estaciones de monitoreo de caudales superficiales en la porción alta, con secuencias temporales cortas, en ocasiones incompletas, con falta de documentación metodológica y con extensas porciones de la red de drenaje sin registros (Díaz y otros, 2016). Específicamente, en la identificación de glaciares no hay estudios previos al que se presenta en este informe.

3. Definiciones a los fines del Inventario

A los fines específicos y operativos del Inventario Nacional de Glaciares, el IANIGLA propuso en el documento: **“Inventario Nacional de Glaciares y Ambiente Periglacial: Fundamentos y Cronograma de Ejecución”**, (IANIGLA 2010) (http://www.glaciaresargentinos.gob.ar/wpcontent/uploads/legales/fundamentos_cronograma_de_ejecucion.pdf), definiciones específicas y un tamaño mínimo de los cuerpos de hielo a inventariar dentro del ambiente glacial y periglacial de Argentina. El objetivo de estas definiciones es aclarar las características básicas de las diferentes geoformas identificadas en las imágenes satelitales y los procesos que las originan. Estos criterios han sido empleados en el inventario de cuerpos de hielo de la cuenca de los ríos Gallegos y Chico.

En el territorio de la República Argentina resulta posible agrupar a las reservas hídricas estratégicas en estado sólido en dos grandes grupos: glaciares (descubiertos y cubiertos) y glaciares de escombros. Estos grandes grupos contienen, tanto en volumen como en superficie cubierta, las mayores reservas hídricas en estado sólido de la Cordillera. No existe en la actualidad información precisa sobre la relevancia hidrológica de otras crioformas presentes en la Cordillera de los Andes, pero se estima que la misma es significativamente inferior comparada con los glaciares (descubiertos y cubiertos) y los glaciares de escombros. Por ello se ha propuesto estudiar, a través de las investigaciones relacionadas con el Nivel 3 del Inventario Nacional de Glaciares, el aporte de los suelos congelados y otras crioformas al caudal de los ríos andinos. En el caso de establecerse que la contribución hidrológica de otras crioformas sea relevante, las mismas serán incluidas en futuros inventarios.

Si bien las definiciones que aquí se presentan son más amplias que otras utilizadas para estudios específicos, las mismas concuerdan por un lado con los lineamientos generales dados por el World Glacier Monitoring Service (WGMS) y la International Permafrost Association (IPA), y además cumplen con la propiedad principal que debe tener un cuerpo de hielo para ser incluido en el Inventario, es decir su condición de reserva de agua en estado sólido. Es respetando estos dos conceptos que se proponen las siguientes definiciones:

Glaciar (descubierto y cubierto): Cuerpo de hielo permanente generado sobre la superficie terrestre a partir de la compactación y recrystalización de la nieve, con o sin cobertura detrítica significativa, que sea visible por períodos de al menos 2 años, con evidencias de movimiento por gravedad (grietas, ojivas, morenas medias) o no (*) y de un área mayor o igual que 0,01 km² (una hectárea).

(*): Dentro de esta definición de glaciar se incluyen a los **manchones de nieve permanentes/glaciaretas** que como no tienen evidencia de movimiento, en general no se consideran glaciares. Sin embargo, dado que los manchones de nieve permanentes o glaciaretas son reservas significativas de agua en estado sólido, se han incluido en el inventario.

Glaciar de escombros: Cuerpo de detrito congelado y hielo, con evidencias de movimiento por acción de la gravedad y deformación plástica del permafrost, cuyo origen está relacionado con los procesos criogénicos asociados con suelo permanentemente congelado y con hielo subterráneo o con el hielo proveniente de glaciares descubiertos y cubiertos, y de un área mayor o igual que 0,01 km² (una hectárea). Los glaciares de escombros dependen fuertemente del aporte de detritos, nieve y hielo.

Los glaciares de escombros se pueden clasificar por su grado de actividad en **activos, inactivos y fósiles** (Haeberli 1985; Ikeda 2004). Los glaciares de escombros activos presentan frentes abruptos (>35°) con lineamientos de flujo, crestas y surcos longitudinales y transversales bien definidos. Una vez que dejan de moverse se llaman inactivos y aparecen como geoformas colapsadas con menor pendiente en el frente (<35°), también puede aparecer cierta cobertura vegetal. El cuerpo de sedimentos que permanece una vez que el hielo se ha derretido se llama glaciar de escombros fósil (Barsch 1978; Trombotto 2002; Brenning 2005). Esta última categoría no ha sido incluida en el inventario por no tener importancia hidrológica.

Glaciar cubierto con glaciar de escombros: En los Andes Centrales existen numerosos casos en los que un sector de hielo cubierto por detritos se transforma gradualmente en un glaciar de escombros. En general es muy difícil identificar y determinar la posición del límite entre el hielo cubierto (ambiente glaciar) y el glaciar de escombros glacigénico (ambiente periglacial) en base a sensores remotos, en particular si no se cuenta con información adicional proveniente de estudios detallados de campo. Por ello, en las tareas de inventario se ha utilizado una categoría nueva denominada “glaciar cubierto con glaciar de escombros” que incluye las porciones de hielo cubierto junto con el glaciar de escombros que se desarrolla a sus costados o en su porción terminal.

Cabe aclarar que en el ambiente periglacial existen numerosas geoformas con hielo en su interior. Sin embargo, los glaciares de escombros al estar sobresaturados en hielo, son los más importantes desde el punto de vista de reserva hídrica (Corte 1976; Schrott 1996; Brenning y Azócar 2010; Azócar y Brenning 2010). Es precisamente el alto contenido de hielo el que favorece su desplazamiento pendiente abajo (Haeberli 1985; Barsch 1996). Este movimiento es el que genera los rasgos característicos superficiales (crestas y surcos, crestas laterales) que permiten identificar a los glaciares de escombros en las imágenes satelitales (Haeberli 1985; Trombotto 1991; Barsch 1996; Ikeda y Matsuoka 2002). Por otra parte es importante aclarar que la distribución de hielo dentro de los glaciares de escombros no es homogénea, ya que existen variaciones tanto horizontales como verticales, de allí la importancia de identificar la totalidad del cuerpo (Barsch 1996; Gruber y Haeberli 2009; Arenson y Jakob 2010; Otto et al. 2010).

4. Materiales y métodos

La ejecución del Inventario Nacional de Glaciares sigue las normativas internacionales establecidas por el World Glacier Monitoring Service (WGMS, 1967 y posteriores; UNESCO-IAHS, 1970; Müller, 1977), el programa World Glacier Inventory (WGI), las normativas del Programa Global Land Ice Measurements from Space (GLIMS), (Racoviteanu et al. 2009), la IPA (International Permafrost Association), y directivas empleadas en inventarios previos en los Andes Centrales y Patagónicos (Corte y Espizúa 1981; Delgado et al. 2010).

El presente informe se focaliza en el análisis de la cuenca de los ríos Gallegos y Chico (ver Figura 2), ubicada en la región austral de la provincia de Santa Cruz, en el departamento de Güer Aike. Atraviesa la provincia en sentido oeste-este hasta desembocar en el océano Atlántico y ocupa una superficie de 9.554 km² (SSRH, 2002).¹

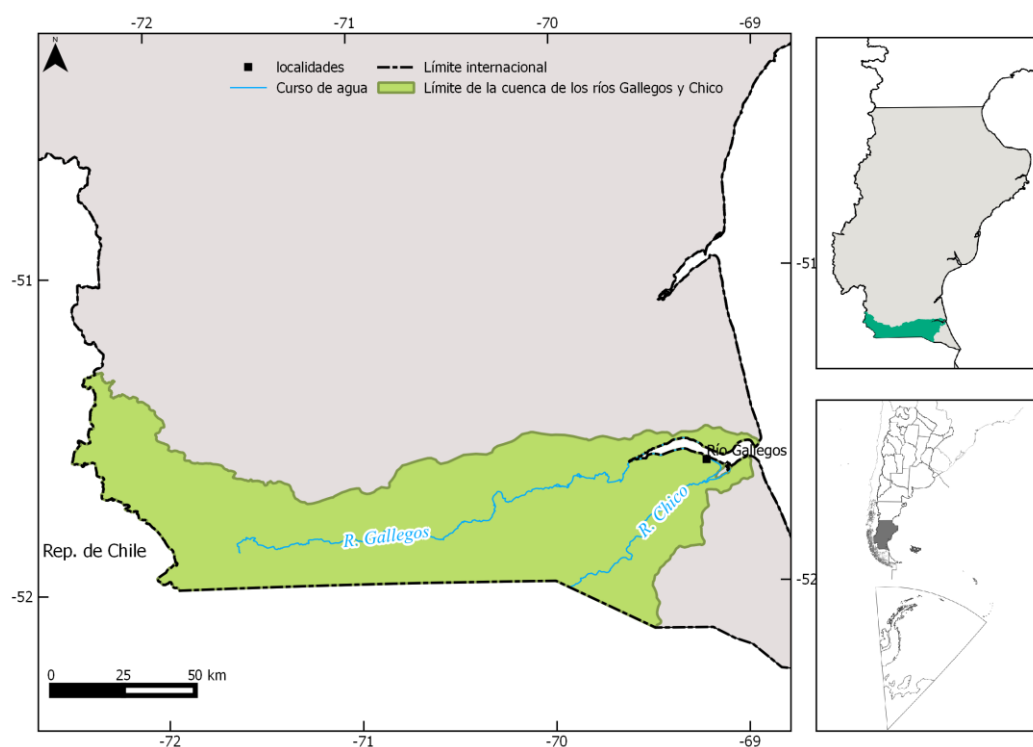


Figura 2: Cuenca de los ríos Gallegos y Chico, provincia de Santa Cruz.

Esta cuenca pertenece a un sistema binacional de vertiente atlántica con la mayor proporción de territorio dentro de nuestro país. La región hidrográfica del río Gallegos posee una extensión total de 19.306 km², 6.969 km² de los cuales se encuentran en la República de Chile

¹ <http://www.mininterior.gov.ar/obras-publicas/pdf/72.pdf>

(31,1%) y los restantes 12.338 km² (63,9%) en territorio argentino. Su cobertura geográfica se extiende desde los 51°18' LS en el extremo Norte lindante con la región hidrográfica del río Coyle hasta los 52°33' LS en el Sur, y desde los 72°22' LO en su extremo Oeste, lindante con la región hidrográfica del río Vizcachas, hasta los 68°16' LO en su extremo Este, sobre el Mar Argentino, con un desarrollo predominantemente Oeste–Este, y de vertiente atlántica. La proporción alta de la región está conformada por cinco cuencas, entre éstas, río Rubens y Penitentes, ubicadas entre los 51°52'10" y 52°28'52" LS - 71°14'30" y 72°22'42" LO, producen estimativamente la mayor proporción del caudal estacional y anual del río Gallegos, estimado entre un 90% y 95% de éste (Díaz y otros, 2015). Los posibles glaciares a inventariar se encontrarían únicamente en este sector por lo que se ha decidido estudiar la presencia de glaciares en esta zona identificándola como subcuenca del río Turbio y Rubens (2.419 km²) (Figura 3).

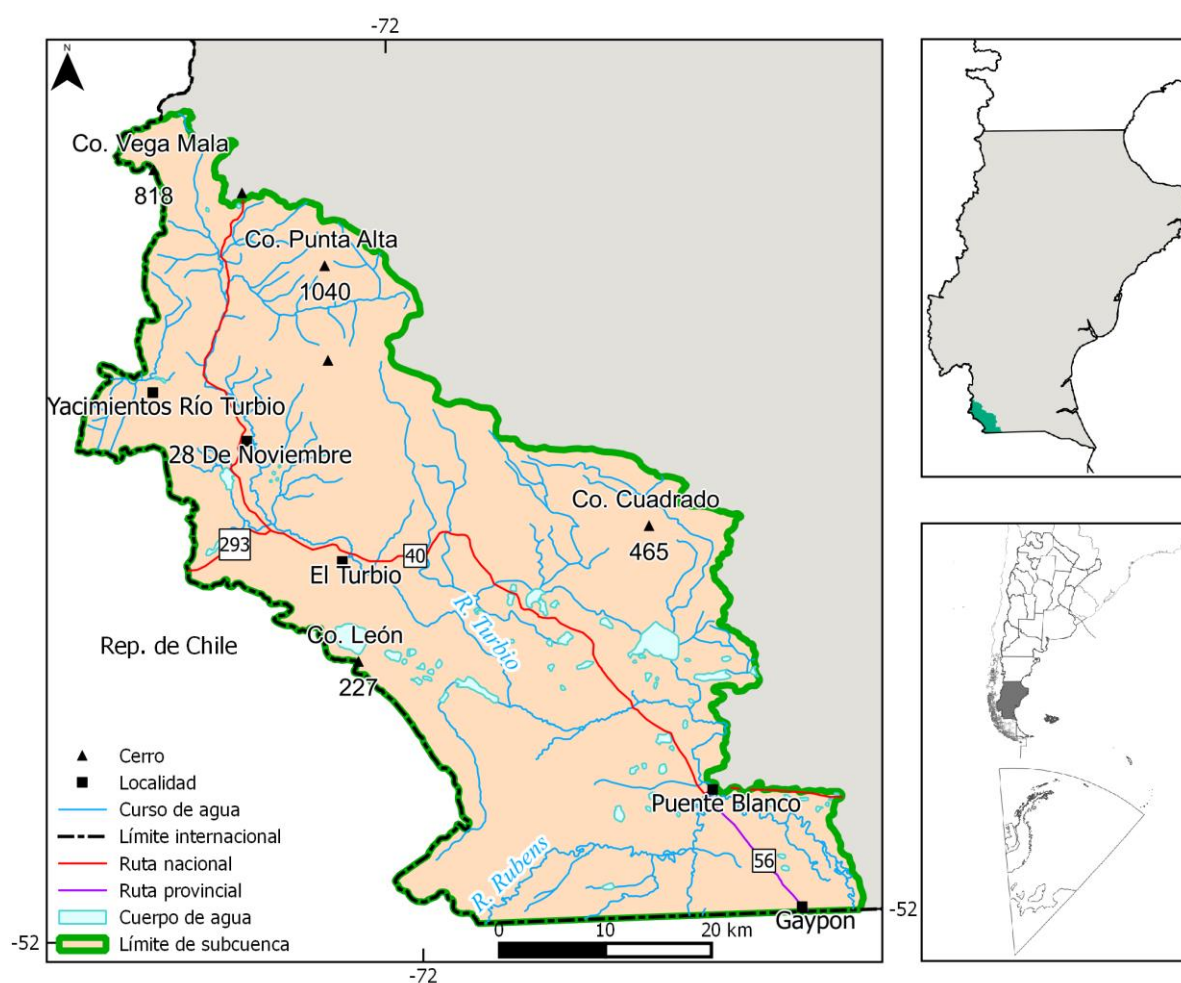


Figura 3: Subcuenca del río Turbio y Rubens, cuenca de los ríos Gallegos y Chico, provincia de Santa Cruz.

4.1. Delimitación de cuencas hidrográficas a partir de modelos de elevación

La delimitación de cuencas hidrográficas se basó en información proveniente de modelos digitales de elevación (MDE). De los MDE disponibles se decidió trabajar con el SRTM v4 (resolución espacial 90 m).

Empleando el programa QGIS (software libre) se delimitó la subcuenca utilizando como base el SRTM. Los pasos básicos para obtener las cuencas hidrográficas en QGIS consisten en primer lugar en el llenado de sumideros y posteriormente delimitar el tamaño mínimo de la cuenca que viene dado en base al número de celdas que seleccionemos. La cuenca obtenida, fue posteriormente editada y corregida manualmente, en aquellos casos en que no hubo un buen ajuste entre el MDE y la imagen satelital de base. La edición manual de la cuenca fue realizada empleando el programa QGIS.

En el sector limítrofe entre Argentina y Chile, la cuenca fue adaptada de acuerdo al límite acordado por ambos países según datos del Instituto Geográfico Nacional (IGN).

4.2. Selección de imágenes satelitales y georreferenciación

Para realizar el Inventario en la cuenca de los ríos Gallegos y Chico se utilizó como base una imagen ASTER, aunque se revisaron y utilizaron como apoyo otras imágenes incluyendo LANDSAT y el programa Google Earth. Las imágenes Landsat se utilizaron como base de georreferenciación.

Tabla 1: Imagen satelital utilizada como base para realizar el inventario de cuerpos de hielo de la subcuenca del río Turbio y Rubens (ver anexo 7.1. para mayor información).

| Satélite/sensor | ID imagen | Fecha |
|-----------------|------------------------|---------------|
| Terra / ASTER | AST_L1A.003:2041518711 | 07 Marzo 2007 |

Las imágenes LANDSAT fueron obtenidas gratuitamente del USGS/Earth Resources Observation and Science (EROS) y la imagen ASTER se obtuvo a partir de NASA Land Processes Distributed Active Archive Center (LP DAAC), USGS/Earth Resources Observation and Science (EROS) Center, Sioux Falls, South Dakota (http://lpdaac.usgs.gov/get_data) a través del Convenio entre el programa GLIMS y el IANIGLA

Para la selección de imágenes se siguieron las sugerencias establecidas por GLIMS que tienen en cuenta la disponibilidad de imágenes, la ausencia de nubes y la cobertura de nieve en las mismas. Para minimizar los posibles errores que introduce la cobertura de nieve, que dificulta la delimitación de los cuerpos de hielo, se eligieron casi exclusivamente imágenes correspondientes al final del año de balance de masa (Cogley et al 2011). En el caso de

glaciares extratropicales, el final del año de balance de masa coincide con el fin del verano, es decir principios de otoño (Marzo/Abril), mientras que para los glaciares tropicales se aproxima con el final de la temporada seca (fines de agosto y principios de septiembre).

En este trabajo las coordenadas están referidas al sistema de referencia global WGS84, y el sistema de proyección elegido es el UTM (Universal Transversal Mercator). Este sistema de referencia y proyección es utilizado internacionalmente, lo que permitirá comparar los resultados obtenidos en el presente trabajo con información de otros países. Las superficies están expresadas en kilómetros cuadrados y como superficies proyectadas en un plano horizontal, mientras que las altitudes están expresadas en metros sobre el nivel medio del mar (msnm).

En la Figura 4 se puede ver un organigrama con los pasos metodológicos que forman parte del proceso de realización del Inventario Nacional de Glaciares para las cuencas en las cuales no se ha detectado presencia de glaciares.

4.3. Delimitación de hielo descubierto

En esta cuenca no hay glaciares descubiertos ni manchones de nieve perennes, por lo que se omitió el paso de la clasificación supervisada empleada para la delimitación de este tipo de geoformas.

4.4. Digitalización de glaciares cubiertos y glaciares de escombros

En el caso del mapeo de glaciares cubiertos por detritos y glaciares de escombros, la digitalización manual sigue siendo la mejor metodología utilizada a nivel internacional (Stokes *et al.* 2007). En ese sentido, las imágenes de alta resolución espacial son las herramientas más indicadas para delimitar estos cuerpos de hielo. Se revisaron imágenes de alta resolución disponibles en Google Earth y no se identificaron tampoco glaciares cubiertos ni glaciares de escombros en la cuenca de los ríos Gallegos y Chico.

4.5. Base de datos de las geoformas inventariadas

En esta cuenca no se han identificado glaciares, por lo que no ha sido necesario elaborar una base de datos.

En la Figura 4 se puede ver un organigrama con los pasos metodológicos que forman parte del proceso de realización del Inventario Nacional de Glaciares. En las cuencas en las cuales no se ha detectado presencia de glaciares algunos de los pasos metodológicos no se han realizado, por ejemplo la digitalización de geoformas, construcción de base de datos y control de campo.

4.6. Control de campo

Los glaciares argentinos se ubican a lo largo de la Cordillera de los Andes, en lugares inaccesibles, a gran altura y en zonas carentes de infraestructura vial, por lo que aun hoy encontramos zonas montañosas inexploradas. Las campañas del nivel 1 del ING tienen como objetivo relevar y documentar la presencia y el estado de glaciares, particularmente de aquellos para los que no existe o se tiene muy poca información. Además de obtener información en forma directa se busca generar un banco fotográfico que servirá para dar a conocer y monitorear un gran número de glaciares.

En esta cuenca no se han identificado glaciares, por lo que no se ha realizado ningún control en el terreno.

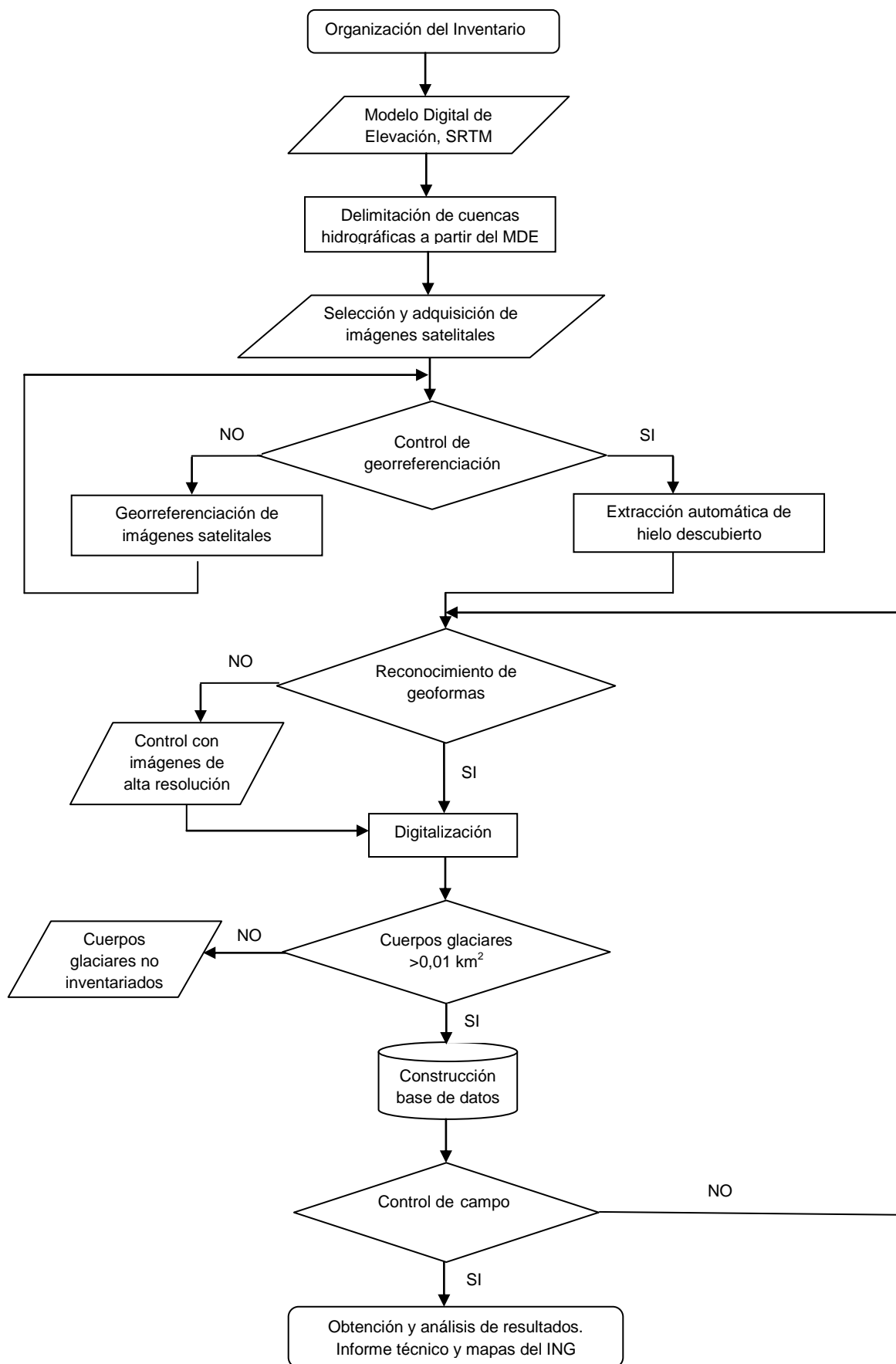


Figura 4: Diagrama de flujo de la metodología usada en el Inventario Nacional de Glaciares.

5. Resultados

5.1. Cuenca de los ríos Gallegos y Chico

Después de analizar las imágenes seleccionadas para realizar el inventario de la subcuenca del río Turbio y Rubens, se concluye que no se han encontrado glaciares ni ningún tipo de crioforma en este sector.

6. Bibliografía

Aniya, M., H. Sato, R. Naruse, P. Skvarca, G. Casassa. 1996. The use of satellite and airborne imagery to inventory outlet glaciers of the Southern Patagonia Icefield, South America. *Photogrammetric Engineering & Remote Sensing*. Vol. 62, N° 12, 1361-1369.

Arenson, L. y Jakob, M. 2010. The Significance of Rock Glaciers in the Dry Andes – A Discussion of Azócar and Brenning (2010) and Brenning and Azócar (2010). *Permafrost and Periglacial Processes*, 21: 286 - 288.

Azócar, G.F. y Brenning, A. 2010. Hydrological and Geomorphological Significance of Rock Glaciers in the Dry Andes, Chile (27°- 33°S). *Permafrost and Periglacial Processes*, 21: 42 - 53.

Barsch D. 1978. Active rock glaciers as indicators for discontinuous alpine permafrost. An example from the Swiss Alps. *Third International Conference on Permafrost, Proceedings 1*, 349-353 p. Ottawa, Canada.

Barsch, D. 1996. *Rockglaciers*. Springer, 331 p. Berlin.

Bertone, M. 1960. Inventario de los glaciares existentes en la vertiente Argentina entre los paralelos 47°30' y 51° S 3. Instituto Nacional del Hielo Continental Patagónico. Buenos Aires, Argentina. 103 p.

Brenning, A. 2005. Geomorphological, hydrological and climatic significance of rock glaciers in the Andes of central Chile (33–35° S). *Permafr. Periglac. Process.* 16, 231–240.

Brenning, A. y Azócar, G.F. 2010. Statistical analysis of topographic controls and multispectral signatures of rock glaciers in the dry Andes, Chile (27°- 33°S). *Permafrost and Periglacial Processes*, 21: 54 - 66.

Cogley, J.G., Hock, R., Rasmussen, L.A., Arendt, A.A., Bauder, A., Braithwaite, R.J., Jansson, P., Kaser, G., Möller, M., Nicholson L. y Zemp, M. 2011. Glossary of Glacier Mass Balance and Related Terms, IHP-VII Technical Documents in Hydrology No. 86, IACS Contribution No. 2, UNESCO-IHP, Paris.

Corte, A. 1976. The hydrological significance of rock glaciers. *Journal of Glaciology* 17: 157-158.

Corte, A. y Espizúa L.E. 1981. Inventario de glaciares de la cuenca del río Mendoza. IANIGLA-CONICET. Mendoza. 64 p.

Delgado, S., Masiokas, M., Pitte, P. y Villalba R. 2010. Developing an Argentinean glacier inventory: first results from the Southern Patagonia Icefield submitted to GLIMS. *International Ice and Climate Conference, Valdivia, Chile, CECS*.

Díaz B. G., Monserrat M. C, Tiberi P.E, Mardewald G., Hofmann C, Caparrós L., Mattenet F., Zerpa D, Billoni S. L y Martínez L. 2016. Hidrología superficial de la Región Hidrográfica del río Gallegos (Sur de la provincia de Santa Cruz, Argentina). ICT-UNPA-151-2016 ISSN: 1852-4516 Aprobado por Resolución N° 1213/16-R-UNPA.

Fujisada, H., G.B. Bailey, G.G. Kelly, S. Hara, M.J. Abrams. 2005: ASTER DEM performance, IEEE Transactions on Geoscience and Remote Sensing, 43, 2707-2714.

Gruber, S. y Haeberli, W. 2009. Mountain Permafrost, in Permafrost Soils (ed) R. Margesin, Soil Biology 16. Springer-Verlag Berlin. 33-44p.

Haeberli, W. 1985. Creep of mountain permafrost: internal structure and flow of alpine rock glaciers. Mitt. d. Versuchsanstalt f. Wasserbau, Hydrologie und Glaziologie, Vol. 77, 142 p.

IANIGLA. Inventario Nacional de Glaciares y Ambiente Periglacial: Fundamentos y Cronograma de Ejecución, (2010) Instituto Argentino de Nivología, Glaciología y Ciencias Ambientales (IANIGLA), Centro Científico Tecnológico – CONICET Mendoza.

Ikeda, A. 2004: Rock glacier dynamics near the lower limit of mountain permafrost in the Swiss Alps.

Ikeda, A. y Matsuoka, N. 2002. Degradation of Talus-derived Rock Glaciers in the Upper Engadin, Swiss Alps. Permafrost Periglac. Process., 13:145–161, 2002.

Müller, F. et al. 1977. Instructions for compilation and assemblage of data for a World Glacier Inventory. TTS/WGI, Department of Geography, ETH. Zurich. 19 p.

Otto, J-Ch., Götz, J., Keuschnig, M., Hartmeyer I., Trombotto D. y Schrott, L. 2010. Geomorphological and geophysical investigation of a complex rock glacier system - Morenas Coloradas valley (Cordon del Plata, Mendoza, Argentina). Geophysical Research Abstracts, EGU2010-3625, Vol. 12.

Schrott, L. 1996. Some geomorphological-hydrological aspects of rock glaciers in the Andes (San Juan, Argentina). Zeitschrift für Geomorphologie NF Suppl.-Bd., 104, 161-173.

Skvarca, P., H. De Angelis. 2002. Fifteen Year Changes of Southern Patagonia Icefield Glaciers, Argentina-Chile, Detected from Landsat TM Mosaics. Proceedings of 29th International Symposium on Remote Sensing of Environment, Bs. As., April 8-12, 2002.

Skvarca, P. y H. De Angelis. 2003. *First cloud-free Landsat TM image mosaic of Hielo Patagónico Sur, southwestern Patagonia, South America*. Contribución. Buenos Aires, Argentina, Dirección Nacional del Antártico. 10.

Trombotto, D. 1991. Untersuchungen zum periglazialen Formenschatz und zu periglazialen Sedimenten in der 'Lagunita del Plata', Mendoza, Argentinien. ("Investigaciones sobre geoformas y sedimentos periglaciales en la 'Lagunita del Plata', Mendoza, Argentina"). Heidelberger Geographische Arbeiten, Heft 90: 171 páginas, Heidelberg, Alemania.

Trombotto, D. 2002. Inventory of fossil cryogenic forms and structures in Patagonia and the mountains of Argentina beyond the Andes. *South African Journal of Science*, 98: 171-180, Review Articles, Pretoria, Sudáfrica.

UNESCO-IASH. 1970. Perennial ice and snow masses. A guide for compilation and assemblage of data for a world inventory. Technical papers in hydrology 1. UNESCO. France. 56 p.

WGMS. 1967. Fluctuations of glaciers 1959-1965, Vol. I. IAHS (ICSU)/UNEP/UNESCO. Paris. 52 p.

WGMS-UNEP, 2007. Global Glacier Changes: Facts and Figures, World Glacier Monitoring Services, United Nations Environmental Programme, Geneva.

Williams, R.S., Jr., Ferrigno, J.G. (eds.) 1999. Satellite Image Atlas of Glaciers of the World – South America. USGS Professional Paper 1386-I.

7. Anexos

7.1. Imágenes utilizadas en el Inventario de la cuenca de los ríos Gallegos y Chico

Se presentan las tablas, ordenadas por tipo de satélite, con las imágenes utilizadas en el Inventario de la cuenca de los ríos Gallegos y Chico.

Para las imágenes que se utilizaron como base del Inventario, la selección final se realizó teniendo en cuenta aquéllas de fechas más recientes, que tuvieran poca cobertura de nieve estacional (meses de ablación, desde febrero a abril para estas latitudes) y ausencia de nubes.

El resto de las imágenes se seleccionaron teniendo en cuenta diversos objetivos:

- Como base de georreferenciación, se emplearon en este caso imágenes del satélite Landsat.
- Como ayuda para la interpretación se emplearon imágenes de sensores de alta resolución de Google Earth.

Satélite: **LANDSAT 7**

Sensor: ETM+ (Enhanced Thematic Mapper)

Resolución espacial: 30 m

Proveedor: USGS <http://www.usgs.gov>

| ID imagen | Fecha | Objetivo |
|-----------------------|--------------|-------------------------|
| LE72300962005051EDC00 | 01 mayo 2005 | Base georreferenciación |

Satélite: **TERRA**

Sensor: ASTER

Resolución espacial: 15 m

Proveedor: Los datos ASTER fueron obtenidos del “Data Pool de NASA Land Processes Distributed Active Archive Center (LP DAAC), USGS/Earth Resources Observation and Science (EROS) Center, Sioux Falls, South Dakota” (http://lpdaac.usgs.gov/get_data) por convenio del IANIGLA con el programa GLIMS.

| ID imagen | Fecha | Objetivo |
|------------------------|---------------|-----------------|
| AST_L1A.003:2041518711 | 07 marzo 2007 | Base inventario |



Ministerio de Ambiente
y Desarrollo Sustentable
Presidencia de la Nación

IANIGLA



CONICET

U. N. C U Y O
GOBIERNO
DE MENDOZA

El 28 de Octubre de 2010 fue promulgada la Ley 26.639 de “Presupuestos Mínimos para la Preservación de los Glaciares y del Ambiente Periglacial”. Esta ley contempla, entre otras medidas, la creación de un Inventario Nacional de Glaciares. Este inventario es fundamental para un estudio de largo plazo de los cuerpos de hielo de Argentina, su dinámica, hidrología y relación con el ambiente, definiendo metodologías de mapeo y monitoreo sistemáticos aplicables a las diferentes regiones y condiciones ambientales de nuestro país.

A partir del trabajo realizado por el Instituto Argentino de Nivología, Glaciología y Ciencias Ambientales (IANIGLA), con la coordinación del Ministerio de Ambiente y Desarrollo Sustentable de la Nación, se han inventariado 16.078 glaciares y geoformas periglaciares en la cordillera de Los Andes y 890 en las Islas del Atlántico Sur, los cuales ocupan una superficie de 5.769 y 2.715 km² respectivamente. El Inventario Nacional de Glaciares describe por primera vez, en un instrumento sistematizado, todos los glaciares y geoformas periglaciares que actúan como reservas hídricas existentes en el territorio nacional, con toda la información necesaria para su adecuada protección, control y monitoreo.

El presente informe describe los resultados del Inventario Nacional de Glaciares de la subcuenca del río Turbio y Rubens, cuenca de los ríos Gallegos y Chico, provincia de Santa Cruz.





República Argentina - Poder Ejecutivo Nacional
2018 - Año del Centenario de la Reforma Universitaria

Hoja Adicional de Firmas
Informe gráfico

Número:

Referencia: ING Río Gallegos

El documento fue importado por el sistema GEDO con un total de 24 pagina/s.